

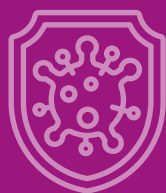
# PROTOCOLLO DI SICUREZZA ANTI-CONTAGIO PER LO SVOLGIMENTO DELL'ATTIVITÀ DI ESTETISTA

QUARTA EDIZIONE | 5 giugno 2020





# PROTOCOLLO DI SICUREZZA ANTI-CONTAGIO



## PER LO SVOLGIMENTO DELL'ATTIVITÀ DI ESTETISTA

*Prof.ssa Maria Carla Re*

Direttore della UOC di Microbiologia,  
Policlinico S.Orsola Malpighi, Università  
degli Studi di Bologna

*Avv. Maria Camporesi*

del foro di Rimini

*Angela Noviello*

Direttore della Divisione Estetica di Milano  
Estetica Cosmetic Surgery & Medical Spa

*Prof. Francesco Saverio Violante*

Professore Ordinario di Medicina del Lavoro,  
Università di Bologna

Direttore, Medicina del lavoro Area  
Metropolitana di Bologna

*Dott.ssa Cristina Lucenti*

Vice Presidente Nazionale

*Dott.ssa Maura Auteri*

Specialista in Medicina del Lavoro  
Medico Autorizzato ex D.Lgs 230/95

**Inizio lavori 21 marzo 2020 | Prot. 191 - C | Revisione 7 | Edizione 4 | 5 giugno 2020**

*Angelica Pippo*

Presidente nazionale di Confestetica

Il cambiamento può spaventare, soprattutto in questo momento storico, perché si tratta non solo di cambiare abitudini e modo di lavorare, ma anche di cambiare il nostro modo di relazionarci con le persone.

Dobbiamo, però, avere la capacità di accogliere questa situazione, che può sembrare negativa, e trasformarla in un'occasione di evoluzione e crescita.

Siamo un grande esercito! È ora di rimettersi in marcia! Buon lavoro a tutte voi mie colleghe

*Roberto Papa*

Segretario nazionale di Confestetica

La realizzazione di questo protocollo si è resa necessaria per garantire la sicurezza degli estetisti e dei suoi clienti in questa fase di emergenza.

Voglio ringraziare le 19.463 estetiste professioniste associate a Confestetica che hanno reso possibile la redazione di questo protocollo e un ringraziamento particolare al Prof. Francesco Saverio Violante, alla Prof.ssa Maria Carla Re, all'Avv. Maria Camporesi, alla Dott.ssa Cristina Lucenti, alla Dott.ssa Angelica Pippo, ad Angela Noviello e alla Dott.ssa Maura Auteri.



# PROTOCOLLO DI SICUREZZA ANTI-CONTAGIO



## PER LO SVOLGIMENTO DELL'ATTIVITÀ DI ESTETISTA

*Il presente è l'unico protocollo specifico per il settore dell'estetica, completo di indicazioni pratiche, cartellonistica e modulistica redatto il 4 aprile 2020, revisionato fino al 17 maggio 2020 ed aggiornato fino al 25 maggio 2020 con la normativa attualmente in vigore e verrà periodicamente aggiornato.*

*Si precisa che la versione del presente Protocollo del 14 aprile 2020 è stata ritenuta di rilevanza dalla Presidenza del Consiglio dei Ministri e, più in particolare, dal Capo del Dipartimento della Protezione Civile Dott. Angelo Borrelli (protocollo COVID 0025783 del 4 maggio 2020).*

*Decreto legge 16 maggio 2020, n. 33*

*Linee guida per la riapertura delle attività economiche e produttive della Conferenza delle Regioni e delle Province autonome del 16 maggio 2020*

*D.P.C.M. 17 maggio 2020*

*Protocolli regionali*

*In base alla normativa oggi vigente l'estetista deve svolgere la propria attività nel rispetto dei contenuti del Protocollo nazionale anti-contagio, delle linee di indirizzo della conferenza delle Regioni e delle province autonome nonché dei Protocolli regionali.*

---

## INDICE

Premessa	5
Obiettivo del piano	6
Informazione	6
Modalità di ingresso nel Centro estetico	7
Gestione della sala d'attesa del Centro estetico	10
Gestione del trattamento estetico	13
Sanificazione del Centro estetico	16
Obblighi dei lavoratori	17
Gestione della sorveglianza sanitaria dei lavoratori	18
Misure da rispettare durante le visite di sorveglianza sanitaria	20
Misure da adottare in presenza di un caso sospetto	21
Precauzioni igieniche personali	22
Dispositivi di protezione individuale	23
Allegati, moduli, registri e segnaletica	24
FAQ	38

---



---

## PREMESSA

Il COVID-19 (la malattia provocata dal virus SARS-CoV-2) rappresenta un rischio biologico generale, per il quale si può prevedere di adottare un insieme di misure di prevenzione uguali per tutti i centri estetici italiani. Pertanto, Confestetica, associazione maggiormente rappresentativa degli estetisti, ha predisposto, per contrastare la diffusione del virus SARS-CoV-2, un proprio Protocollo straordinario di sicurezza che da aprile ad oggi è stato costantemente adeguato agli obblighi normativi nel frattempo introdotti (decreti legge, D.p.c.m. e protocolli). L'applicazione del presente Protocollo è fortemente raccomandata alle nostre associate perché è specifico per i centri estetici ed è stato concepito con grande scrupolo e attenzione verso il settore dell'estetica istituendo una task force specifica costituita da medici, professori universitari specializzati in microbiologia e medicina del lavoro, avvocati, insegnanti di estetica, direttori scientifici del settore nonché 19.000 estetiste coinvolte in un lavoro di gruppo iniziato ben prima dell'obbligatorietà normativa di linee guida e protocolli tanto da ricomprendere già tutti i dettami poi inseriti nella legislazione nazionale.

Il Centro estetico è attività diversa da quella del barbiere e parrucchiere anche se entrambi lavorano a distanza ravvicinata con i propri clienti. Gli operatori estetici sono di sesso femminile per il 98,7% dell'intera categoria e l'87,4% dei clienti che frequentano i centri estetici sono donne: poiché in Italia la maggior parte dei soggetti contagiati dal virus SARS-CoV-2 è di sesso maschile ciò induce a credere che nel sesso femminile, almeno in Italia, il virus abbia minore propagazione. Inoltre, l'estetista lavora solo su appuntamento e in ambienti singoli e separati (cabine) e le prestazioni tipiche di tale professione comprendono già misure di prevenzione del rischio da agenti biologici alle quali l'estetista è obbligata ad attenersi rigorosamente nello svolgimento della normale attività professionale. In particolare si ribadisce che, in relazione alla diffusione e al contagio da virus SARS-CoV-2, viene adottato, in conformità alle recenti e vigenti disposizioni legislative e indicazioni dell'autorità sanitaria, il presente Protocollo straordinario.

---

## OBIETTIVO DEL PIANO

Obiettivo del presente piano è rendere le attività di estetica, in questa fase di emergenza, un luogo sicuro dal rischio diffusione virus SARS-CoV-2 in primis per i lavoratori nonché per tutti i clienti.

A tal riguardo, vengono forniti tutti gli accorgimenti straordinari (in aggiunta a quelli ordinari) che devono essere adottati per contrastare la diffusione del virus SARS-CoV-2, anche ulteriormente e maggiormente restrittivi rispetto a quelli prescritti dalla normativa al momento vigente, quindi a maggior tutela degli operatori e dei clienti.

---

## INFORMAZIONE

Il Centro estetico informa tutti i dipendenti/clienti/rappresentanti/fornitori e chiunque entri nei locali circa le disposizioni di sicurezza contenute nel presente “Protocollo di sicurezza anti-contagio per lo svolgimento dell’attività di estetista” e le disposizioni legislative anti-COVID-19, consegnando e/o affiggendo all’ingresso e nei luoghi maggiormente visibili dei locali aziendali e, ove possibile, anche sul proprio sito web, appositi dépliant e grafiche informative.

In particolare, le informazioni riguardano:

- l’obbligo di rimanere al proprio domicilio in presenza di febbre (oltre 37,5 °C) o altri sintomi influenzali e di chiamare il proprio medico di famiglia e l’autorità sanitaria;
- evitare l’ingresso e/o la permanenza nel Centro estetico ove sussistano i sintomi del COVID-19;
- l’impegno a rispettare tutte le disposizioni delle autorità e del datore di lavoro/titolare nel fare accesso al Centro estetico (in particolare, mantenere la distanza di sicurezza, osservare le regole di igiene delle mani e tenere comportamenti corretti sul piano dell’igiene).

# MODALITÀ DI INGRESSO NEL CENTRO ESTETICO



## I LAVORATORI

Il titolare del Centro estetico dovrà istruire il personale su come indossare, togliere e smaltire correttamente i DPI utilizzati. Il titolare dovrà affiggere l'All. 5 – le procedure di vestizione/svestizione sia nello spogliatoio (dove si entra al massimo 2 persone alla volta rispettando il distanziamento di 1 metro di sicurezza), che in ogni luogo per eventuali vestizioni/svestizioni parziali. Gli spogliatoi dovranno essere sempre ventilati e sanificati al termine del turno lavorativo, o comunque con cadenza quotidiana.

I titolari e i dipendenti potranno fare accesso al Centro estetico seguendo queste linee:

- i lavoratori potranno accedere al Centro estetico solo se presentano una temperatura corporea  $> 37,5$  °C. Potrà essere certificata la temperatura corporea, dotandosi di un termometro senza contatto omologato.
- indossare la mascherina chirurgica certificata;
- igienizzare frequentemente le mani con accurato lavaggio o disinfettante idroalcoolico;
- accedere al locale spogliatoio muniti di mascherina e mantenere la distanza di sicurezza di 1 metro interpersonale ove possibile, altrimenti scaglionare i tempi d'ingresso favorendo l'alternanza del personale su più turni di lavoro ampliando le fasce orarie di accesso e le giornate di apertura;
- indossare divisa pulita e/o utilizzare camici/grembiuli possibilmente monouso e calzature da lavoro;
- riporre gli indumenti in armadietto separato e chiuso ivi compresi gli oggetti personali (borsa, abiti, scarpe, telefono, ecc.);
- prima di eseguire ogni trattamento estetico indossare un nuovo paio di guanti

monouso e mascherina chirurgica. Per i trattamenti al viso indossare mascherina FFP2 o FFP3 senza valvola e visiera-schermi facciali/occhiali protettivi;

- le mascherine (di ogni tipo) ed i guanti, come da indicazioni fornite dall'ISS, devono essere smaltite come materiale indifferenziato (rifiuto secco).

---

## ORARI di LAVORO – ENTRATA/USCITA dal CENTRO ESTETICO

Per i lavoratori si consiglia di predisporre, per quanto possibile, un calendario degli orari scaglionati di entrata/uscita. Questo al fine di favorire tutti i collaboratori e di evitare, sempre nei limiti del possibile, assembramenti sui mezzi pubblici di trasporto ed all'entrata/uscita dalla sede operativa.

I centri estetici con un numero di lavoratori fino a tre non devono adottare misure particolari.

---

## IL CLIENTE

Il cliente potrà sottoporsi a trattamento estetico solo previo appuntamento telefonico, durante il quale sarà informato sulle condizioni necessarie per accedere al Centro estetico. Ove possibile si informa il cliente durante la telefonata di appuntamento, oppure prima di iniziare il trattamento e comunque l'informativa (*All. 1*) con le tre condizioni necessarie dovrà essere affissa all'ingresso del Centro estetico.

L'informativa per i clienti prima di sottoporsi al trattamento estetico è la seguente:

- non deve presentare febbre (>37,5 °C). Negli ultimi 14 giorni non deve aver sofferto di raffreddore, tosse, difficoltà respiratorie, dolori muscolari, mal di testa;
- non deve essere stato in contatto con persone con questi sintomi negli ultimi 14 giorni;
- non deve essere stato in contatto con persone affette da COVID-19 negli ultimi 14 giorni.

Potrà essere verificata la temperatura corporea, impendendo l'accesso in caso di



temperatura maggiore di 37,5 °C.

Se il cliente risponde “no” a tutte le domande, può essere trattato osservando le particolari precauzioni illustrate qui di seguito.

La suddetta informativa dovrà essere sottoscritta dalla cliente attraverso il modello “autodichiarazione Covid-19” (*All. 6*) e dovrà essere conservata dalla titolare del Centro estetico, per una sua maggior tutela, per almeno 30 giorni, nel rispetto delle disposizioni del GDPR. A tale scopo è stata predisposta un’informativa sulla privacy da personalizzare e far visionare alla cliente (*All. 6 bis*)

N.B. l’informativa non va firmata e va fatta visionare alla cliente solo la prima volta.

Il cliente deve essere dotato di mascherina chirurgica.

Il cliente si deve presentare all’appuntamento da solo, preferibilmente senza accompagnatori, onde evitare assembramenti.

---

## RAPPRESENTANTI E CORRIERI ESTERNI

I corrieri non potranno accedere per nessun motivo ai locali aziendali. Dovranno consegnare corrispondenza e pacchi all’esterno, lasciandoli in prossimità dell’ingresso, dopo aver informato (a mezzo citofono, o anche a voce, dopo aver suonato il campanello) circa l’oggetto del recapito.

Anche lo scambio della documentazione delle merci consegnate (bolle, fatture, ecc) deve avvenire tramite l’utilizzo di guanti monouso (qualora non disponibili, lavare le mani con detergente o per mezzo di una soluzione idroalcolica).

In caso sia necessaria la firma di avvenuta consegna (ad esempio: raccomandate, pacchi ecc), questa potrà essere apposta da un incaricato che, sempre osservando la distanza interpersonale minima di 1 metro, si recherà all’esterno.

# GESTIONE DELLA SALA D'ATTESA DEL CENTRO ESTETICO

Il processo da seguire dal momento dell'ingresso del cliente nel Centro estetico è il seguente:

- posizionare soluzioni disinfettanti e dispenser con soluzioni idro-alcoliche o a base di altri principi attivi (purché il prodotto riporti il numero di registrazione o autorizzazione del Ministero della Salute) per l'igiene delle mani all'ingresso e in corrispondenza delle postazioni di lavoro a disposizione del personale e della clientela;
- verificare la temperatura corporea che deve essere  $>37,5$  °C (il controllo verrà eseguito con termometro senza contatto, omologato e certificato prima di eseguire il trattamento. In alternativa, il cliente dovrà autocertificare la propria condizione di salute;
- il cliente dovrà essere munito di mascherina chirurgica conforme alle normative vigenti;
- gli oggetti del cliente devono essere riposti in un sacchetto di plastica;
- il personale del Centro estetico addetto all'accoglienza invita il cliente a detergere le mani con amuchina o disinfettante analogo;
- nel Centro estetico deve essere affissa in più punti e ben visibile l'informativa (All. 1).

Il personale addetto alla cassa dovrà indossare la mascherina chirurgica e lo schermo facciale protettivo. In alternativa, ove possibile, prevedere una barriera in plexiglass.

Favorire i pagamenti con carte elettroniche, eventualmente anche in fase di prenotazione.

La tastiera e gli apparecchi POS e le carte di pagamento vengono disinfettati ad ogni utilizzo. Disinfettare ogni maniglia e le sedute e ogni superficie della sala d'aspetto con cui il cliente è venuto in contatto.

Pertanto è raccomandato di evitare di avere più clienti in sala d'attesa ove possibile, in alternativa, è obbligatorio far mantenere la distanza consigliata di almeno 1 metro fra una persona e quella più vicina. Posizionare le sedie della reception a tale distanza e togliere tutte le altre. In sala di attesa vengono affissi per la visione e la lettura dei clienti l'*All. 2* e *All. 3*. Invitare il cliente a leggerli.

Fare in modo che i clienti durante la loro permanenza non tocchino nulla nel Centro estetico, incluse maniglie di porte, superfici, oggetti, ecc.

Rimuovere dalla sala d'attesa:

- tavolini;
- cuscini;
- riviste;
- sedie inutili;
- album da disegno e giochi per bimbi;
- ogni altro oggetto che possa essere causa di promiscuità che non sia sanificabile.

Gli appuntamenti verranno fissati in maniera sufficientemente distanziata tra loro e comunque, al momento del ricevimento, estetista/operatore/addetto e cliente dovranno indossare la mascherina chirurgica rispettando la distanza interpersonale di almeno 1 metro tra cliente e cliente.

La permanenza dei clienti all'interno dei locali è consentita limitatamente al tempo indispensabile all'erogazione del servizio o trattamento. Consentire la presenza contemporanea di un numero limitato di clienti in base alla capienza del locale.

Onde garantire il rispetto del presente Protocollo, il cliente verrà accolto da un addetto istruito nell'applicare le regole in entrata e in uscita del centro.

Prima di sottoporsi al trattamento il cliente viene invitato a mantenere cappotti e soprabiti all'esterno della cabina, mentre borse e zaini possono essere introdotti in cabina, nell'area di trattamento, solo se precedentemente inseriti in sacchetti di plastica chiusi con un nodo o, in alternativa, riposti in contenitori di plastica da sanificare dopo ogni utilizzo.

Nel caso in cui l'estetista/titolare non abbia dipendenti, la stessa è tenuta al rispetto delle medesime regole avendo cura di organizzare i tempi dell'accoglienza e del trattamento e dell'uscita del cliente.



# GESTIONE DEL TRATTAMENTO ESTETICO

L'estetista deve indossare i DPI ed eseguire i trattamenti estetici mantenendo le porte chiuse della cabina estetica:

- L'utilizzo continuativo di guanti monouso è obbligatorio; si potrà derogare solo su autorizzazione specifica della Direzione.
- I guanti dovranno essere cambiati per ogni cliente e devono essere diversi da quelli utilizzati nel contesto ambientale.
- L'utilizzo della mascherina chirurgica per tutti i trattamenti estetici è obbligatoria e deve essere di tipo I EN 14683; in alternativa, mascherina validata dal Ministero della Salute o INAIL e comunque con marcatura CE rilasciata da un organismo notificato seguita dai quattro numeri rilasciati dall'organismo da utilizzare. Solo per i trattamenti estetici sul viso utilizzare mascherine FFP2 o FFP3 senza valvola con visiera-schermi facciali/occhiali protettivi;
- L'estetista prima di indossare i guanti monouso, deve eseguire un accurato lavaggio delle mani, per almeno 20 secondi, con saponi specifici e/o con gel idroalcolici o a base di cloro viene raccomandato il frequente ed accurato lavaggio delle mani (includendo almeno i polsi, meglio se fino ai gomiti). Per questo motivo saranno predisposti appositi cartelli con istruzioni operative e saranno messi a disposizione dispenser di prodotti igienizzanti (gel a base alcolica, eccetera.) all'ingresso dell'azienda ed in prossimità dei servizi igienici. Qualora ci si trovasse ad eseguire trattamenti sul viso del cliente, in modo che non sia possibile rispettare la distanza interpersonale di un metro solo per questi trattamenti l'operatore dovrà utilizzare mascherine FFP2 o FFP3 senza valvola oltre a visiera-schermi facciali (in alternativa, occhiali protettivi), le uniche capaci di proteggere dal rischio di contagio sia l'estetista sia la cliente.
- Durante i trattamenti estetici, i pannelli (pareti mobili) della cabina dovranno essere

chiusi, così come le porte.

- Nel contesto dell'attuale emergenza sanitaria dovranno essere adottate specifiche misure soprattutto per le operazioni di cura del viso. In particolare, per i trattamenti del viso che implicano l'uso di vapore, si devono prevedere, ove possibile, operazioni alternative. Tali trattamenti potranno essere effettuati solo in locali fisicamente separati, che devono essere arieggiati al termine di ogni prestazione.
- Sono inibiti, ove presenti, l'uso della sauna o del bagno turco, come anche quello delle vasche idromassaggio.
- L'operatore deve utilizzare camici/grembiuli possibilmente monouso o divisa da lavoro in cotone, pulita ogni giorno.

#### **A fine trattamento:**

- Rimuovere, con i guanti, pellicole, carta e quant'altro sia stato utilizzato per il trattamento, disinfettare le superfici delle apparecchiature e degli strumenti, il lettino, gli sgabelli ed ogni superficie dei piani di lavoro.
- Pulire scrupolosamente tutte le superfici della cabina estetica all'uscita di ogni cliente con disinfettanti idroalcolici (alcol etilico a 70°) o a base di cloro (soluzioni di ipoclorito di sodio allo 0,1%), con particolare attenzione a tutte le apparecchiature e strumenti e a tutte le superfici con cui il cliente è venuto in contatto (sedie d'attesa, banco della reception, maniglie ecc.).
- Sanificare visiera e occhiali. Per la sanificazione dopo ogni utilizzo di visiere e occhiali, il dispositivo deve prima essere lavato con acqua e comuni detergenti e quindi disinfettato secondo le istruzioni fornite dal produttore o, in mancanza, mediante prodotti contenenti agenti "disinfettanti" secondo le indicazioni fornite dalle circolari del Ministero della Salute e dal Rapporto ISS COVID-19, n. 19/2020. L'uso prolungato nel tempo dei prodotti di disinfezione può deteriorare le componenti delle protezioni oculari/facciali. Pertanto, prima di ogni utilizzo del dispositivo è necessario ispezionare la visiera e gli occhiali e, se sono presenti segni di deterioramento, sostituire le componenti danneggiate (seguendo le istruzioni contenute nella guida all'utilizzo del dispositivo) o l'intera protezione
- Lavare regolarmente gli indumenti da lavoro con prodotti specifici ad una temperatura di almeno 60 C° e per un tempo di almeno 30 minuti.
- Areare frequentemente gli ambienti ed escludere totalmente, per gli impianti di condizionamento, la funzione di ricircolo dell'aria.

- Prima di far entrare il cliente successivo, si deve areare la cabina il più possibile in modo naturale aprendo le finestre, oppure meccanicamente.
- Preferire biancheria monouso (ad esempio camici, teli, asciugamani); la biancheria riutilizzabile deve essere lavata ad almeno 60°C per 30 minuti. Una volta utilizzata deve essere posta e conservata in un contenitore con un sacco di plastica impermeabile poi chiudibile e che garantisca di evitare i contatti fino al momento del conferimento e/o del lavaggio
- Smaltire adeguatamente il materiale monouso secondo le indicazioni fornite dall'ISS (guanti e mascherine nel rifiuto secco).

Tutte le procedure di prevenzione elencate richiederanno inevitabilmente un tempo maggiore del solito, che di conseguenza renderà necessaria una accurata pianificazione dei tempi operativi in questa fase di emergenza COVID-19.

Quando vengono tolti i DPI va seguita una procedura ben precisa: prima di tutto si tolgono i guanti, poi le mascherine. In seguito, gli occhiali, e gli schermi protettivi, che andranno detersi con i disinfettanti specifici.

#### **Corretto utilizzo delle mascherine:**

Le mascherine una volta tolte devono essere riposte in appositi sacchetti, disponibili presso il locale spogliatoio; è vietato riporle nella tasca della divisa o lasciarle incustodite e non vanno riposte su superfici di lavoro come scrivanie, tavoli, banconi accettazione, eccetera.

La garanzia di una efficace protezione delle vie respiratorie si ha solamente qualora sia stata selezionata l'appropriata mascherina, indossata correttamente e portata per tutto il tempo di esposizione al rischio.

Tutti i dispositivi di protezione individuale monouso utilizzati andranno riposti in un sacchetto chiuso col nodo.

Per tutti gli estetisti, una volta rientrati a casa, è consigliabile fare la doccia prima di avere contatti con familiari.



# SANIFICAZIONE DEL CENTRO ESTETICO

Il Centro estetico, al momento della riapertura dopo l'emergenza, provvede a sanificare ambienti, oggetti, strumenti e apparecchiature in autonomia, con prodotti specifici per la sanificazione.

La titolare del Centro estetico nella quotidianità garantisce, direttamente o a mezzo dei propri dipendenti e con prodotti specifici a norma di legge, la pulizia e l'igiene nonché sanificazione degli ambienti più volte al giorno e comunque alla fine di ogni trattamento con la sanificazione di tutte le superfici, oggetti, strumenti ed apparecchiature entrate in contatto con il cliente.

È garantita la pulizia del Centro estetico ad ogni ingresso del cliente, con appositi detergenti, di pc/tablet/telefoni, citofoni, maniglie, reception, superfici dei servizi igienici e sanitari, nonché di ogni cabina, macchinario, piano di lavoro. Sarà garantita altresì la successiva sanificazione con soluzioni come ipoclorito di sodio allo 0,1% oppure etanolo al 70% (Circolare Ministero della Salute n. 5443 del 22 febbraio 2020) di tutte le superfici toccate di frequente (pc/tablet/telefoni, citofoni, maniglie, reception, superfici dei sanitari).

Si raccomanda, durante le operazioni di pulizia con prodotti chimici, di assicurare la adeguata ventilazione degli ambienti.

Solo nel caso di presenza di una persona con COVID-19 all'interno dei locali aziendali, si procede alla pulizia e sanificazione dei suddetti secondo le disposizioni della circolare n. 5443 del 22 febbraio 2020 del Ministero della Salute nonché alla loro ventilazione.



# OBBLIGHI DEI LAVORATORI

- In presenza di febbre o di sintomi respiratori è necessario informare immediatamente il Datore di lavoro e non recarsi al lavoro.
- Isolare la/e persona/e e invitarla/e a lasciare il posto di lavoro.
- Successivamente alla gestione della/e persona/e sintomatica/che provvedere a sanificare tutta l'area.
- Il lavoratore ha l'obbligo privato di segnalare tale condizione al Dipartimento di prevenzione dell'azienda sanitaria competente per territorio o al Medico di Base (MMG), ai fini dell'adozione, da parte dell'autorità competente, di ogni misura necessaria, ivi compresa la permanenza domiciliare fiduciaria con sorveglianza attiva.
- Tutti coloro che sono venuti in contatto con un caso di COVID-19 o con un soggetto risultato positivo al tampone per SARS-CoV-2, non devono recarsi al lavoro, ma contattare i numeri di emergenza, il MMG (Medico di Base) e il Medico Competente (se nominato).
- Tutti i lavoratori e i collaboratori devono indossare correttamente i DPI forniti e rispettare le procedure operative indicate (procedure operative lavaggio mani, vestizione/svestizione, misure di sicurezza generali, ecc.).
- Tutti i lavoratori sono obbligati a lavarsi le mani con soluzione alcolica o con acqua e sapone all'ingresso, prima e dopo le pause pranzo e all'ingresso e all'uscita dai servizi igienici.
- Quale promemoria il datore di lavoro deve affiggere nei bagni e in prossimità dei lavandini e/o dispenser cartellonistica riportante le corrette modalità di lavaggio delle mani (*All. 4*).
- Si ricorda a tutti l'obbligo dell'osservanza dei dispositivi di legge in vigore (DPCM, Decreti legge, Decreti legislativi, Decreti Ministeriali, Ordinanze Regionali, etc.), la cui ignoranza non ne giustifica la trasgressione.

# GESTIONE DELLA SORVEGLIANZA SANITARIA DEI LAVORATORI

Nell'ambito delle attività di sorveglianza sanitaria (ove prevista) effettuata ai sensi del Decreto Legislativo 81/2008:

- La sorveglianza sanitaria dei lavoratori ai sensi del D. Lgs. 81/2008 deve proseguire rispettando le misure igieniche contenute nelle indicazioni del Ministero della Salute;
- Devono essere privilegiate, in questo periodo, le visite preventive, le visite a richiesta e le visite da rientro da malattia;
- La sorveglianza sanitaria periodica non deve essere interrotta: il rapporto di consulenza del Medico Competente va utilizzato in modo costante (anche con modalità telematiche) perché rappresenta una ulteriore misura di prevenzione di carattere generale, sia perché può contribuire a intercettare possibili casi e sintomi sospetti del contagio, sia per l'informazione e la formazione che il Medico Competente può fornire ai lavoratori per evitare la diffusione del contagio;
- Nell'integrare e proporre tutte le misure di regolamentazione legate al COVID-19 il Medico Competente deve collaborare con il datore di lavoro e le RLS/RLST;
- Il Medico Competente deve segnalare all'azienda situazioni di particolare fragilità e patologie attuali o pregresse dei dipendenti e l'azienda provvede alla loro tutela nel rispetto della privacy; il Medico Competente applicherà al riguardo le indicazioni delle Autorità Sanitarie.
- In linea generale, senza entrare nel merito delle problematiche dei singoli lavoratori, deve essere posta particolare attenzione alla tutela delle seguenti categorie di lavoratori:
  - lavoratori disabili che godono di particolari tutele ai sensi della Legge 68/99 e ai sensi della Legge 104/92;

- gestanti;
  - immunodepressi, affetti da patologie cardiovascolari, polmonari, neoplasie, etc;
  - lavoratori con età anagrafica superiore a 65 anni.
- In merito alla gestione dei singoli casi di maggiore fragilità, ove il lavoratore presenti patologie acute o riacutizzazione di patologie croniche dovrà rivolgersi al proprio MMG (medico di medicina generale);
  - Negli altri casi di maggior rischio i lavoratori sono tenuti ad inviare al Medico Competente una certificazione aggiornata delle patologie e trattamenti in atto redatta a cura del MMG per l'inquadramento diagnostico e i provvedimenti del caso;
  - Il lavoratore chiederà una visita "su richiesta" al proprio Medico Competente
  - Per il reintegro progressivo di lavoratori dopo l'infezione da COVID19, il Medico Competente, previa presentazione di certificazione rilasciata dal dipartimento di prevenzione territoriale di competenza di avvenuta negativizzazione, effettua la visita medica precedente alla ripresa del lavoro al fine di verificarne l'idoneità alla mansione indipendentemente dalla durata dell'assenza per malattia.



# MISURE DA RISPETTARE DURANTE LE VISITE DI SORVEGLIANZA SANITARIA

Le indicazioni operative relative alle attività del medico competente nel contesto delle misure per il contrasto e il contenimento della diffusione del virus SARS-CoV-2 negli ambienti di lavoro e nella collettività si conformano a:

- Circolare del Ministero della Salute, n. 0014915-29/04/2020-DGPRES-DGPRES-P del 29 aprile 2020
- “Protocollo condiviso di regolazione delle misure per il contrasto e il contenimento della diffusione del virus Covid-19 negli ambienti di lavoro” sottoscritto il 14 marzo 2020 e integrato e modificato il 24 aprile 2020;
- “Documento tecnico sulla possibile rimodulazione delle misure di contenimento del contagio da SARS-CoV-2 nei luoghi di lavoro e strategie di prevenzione” Verbale n. 49 approvato dal Comitato Tecnico Scientifico istituito presso il Dipartimento della Protezione Civile, approvato in data 9 aprile 2020.

# MISURE DA ADOTTARE IN PRESENZA DI UN CASO SOSPETTO

Nel caso in cui una persona presente nel Centro estetico sviluppi febbre e sintomi di infezione respiratoria quali: tosse, mal di gola, alterazioni dell'olfatto lo deve dichiarare immediatamente al titolare del Centro estetico; si dovrà procedere al suo isolamento in base alle disposizioni dell'autorità sanitaria e all'isolamento degli altri presenti dai locali, il Centro estetico procede immediatamente a sanificare tutta l'area e ad avvertire le autorità sanitarie competenti e i numeri di emergenza per il COVID-19 forniti dalla Regione o dal Ministero della Salute

Il Centro estetico collabora con le Autorità sanitarie per la definizione degli eventuali "contatti stretti" di una persona presente nel Centro estetico che sia stata riscontrata positiva al tampone COVID-19. Ciò al fine di permettere alle autorità di applicare le necessarie e opportune misure di quarantena.



# PRECAUZIONI IGIENICHE PERSONALI

È obbligatorio che le persone presenti presso il Centro estetico adottino tutte le precauzioni igieniche, in particolare per le mani e inoltre:

- evitare il contatto ravvicinato con persone che soffrono di infezioni respiratorie acute;
- evitare abbracci e strette di mano;
- igiene respiratoria (starnutire e/o tossire in un fazzoletto evitando il contatto delle mani con le secrezioni respiratorie);
- evitare l'uso promiscuo di bottiglie e bicchieri;
- non toccarsi occhi, naso e bocca con le mani.

È raccomandata la frequente pulizia delle mani con acqua e sapone.

I lavoratori sono obbligati a lavarsi le mani prima e dopo le pause pranzo, tra una cliente e l'altra, dopo aver effettuato operazioni di cassa e all'ingresso e all'uscita dai servizi igienici.

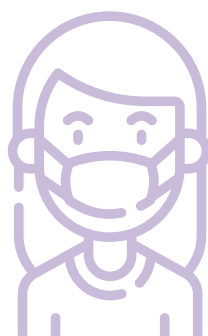


# DISPOSITIVI DI PROTEZIONE INDIVIDUALE

L'adozione delle misure di igiene e dei dispositivi di protezione individuale indicati nel presente Protocollo è fondamentale e, vista l'attuale situazione di emergenza, è evidentemente legata alla disponibilità in commercio. Per questi motivi:

- le mascherine dovranno essere utilizzate in conformità a quanto previsto dalle indicazioni delle normative vigenti e dell'organizzazione mondiale della sanità;
- data la situazione di emergenza, in caso di difficoltà di approvvigionamento e alla sola finalità di evitare la diffusione del virus, potranno essere utilizzate mascherine la cui tipologia corrisponda alle indicazioni dell'autorità sanitaria e del citato articolo:
- è favorita la preparazione da parte del Centro estetico del liquido detergente secondo le indicazioni dell'Organizzazione Mondiale della Sanità: ([www.who.int/gpsc/5may/Guide\\_to\\_Local\\_Production.pdf](http://www.who.int/gpsc/5may/Guide_to_Local_Production.pdf)).

Eventuali ulteriori specifiche restrizioni e/o eccezioni di ogni singola regione saranno aggiornate al seguente indirizzo: <https://www.confestetica.it/comunicazioni/protocollo-di-sicurezza-anti-contagio-per-centri-estetici/protocolli-regionali-anti-contagio-per-centri-estetici>



## ALLEGATI – MODULI – REGISTRI – SEGNALETICA

Come suggerito dalle Istituzioni si raccomanda la promozione della diffusione circa le regole comportamentali corrette da adottare per il contenimento della Diffusione del coronavirus. Si raccomanda pertanto l'esposizione della cartellonistica allegata.

- INFORMATIVA PER L'ACCESSO AL CENTRO - Allegato 1
- INFORMATIVA DA ESPORRE DEL PROTOCOLLO - Allegato 1bis
- NORME DA ADOTTARE IN SALA DI ATTESA - Allegato 2
- COME FRIZIONARE LE MANI CON LA SOLUZIONE ALCOLICA - Allegato 3
- COME LAVARSI LE MANI CON ACQUA E SAPONE - Allegato 4
- PROCEDURE DI VESTIZIONE/SVESTIZIONE - Allegato 5

In relazione a quanto previsto per la Sanificazione e Disinfezione degli ambienti e delle attrezzature, alleghiamo i registri da compilare giornalmente al fine di poter garantire la tracciabilità delle attività di pulizia svolte quotidianamente.

- REGISTRO PULIZIE ORDINARIE
- REGISTRO PULIZIA AMBIENTI

Al fine di garantire il corretto accesso alla struttura abbiamo predisposto il modello allegato che dovrà essere compilato e firmato dal Cliente ad ogni ingresso e sempre prima di uscire dalla struttura e che dovrà essere conservato, a cura dell'estetista, nel rispetto delle disposizioni del GDPR, per almeno 30 giorni.

- AUTODICHIARAZIONE COVID-19 - Allegato 6
- Informativa privacy - Allegato 6 bis

Segnaletica



# INFORMATIVA PER L'ACCESSO AL CENTRO

◦  
**Il cliente potrà sottoporsi a trattamento estetico  
solo previo appuntamento telefonico**

◦  
**Non deve presentare febbre (>37,5 °C). Negli ultimi  
14 giorni non deve aver sofferto di raffreddore, tosse,  
difficoltà respiratorie, dolori muscolari, mal di testa**

◦  
**Non deve essere stato in contatto con persone con questi  
sintomi negli ultimi 14 giorni**

◦  
**Non deve essere stato in contatto con persone affette da  
COVID-19 negli ultimi 14 giorni**

◦  
**Invitiamo il cliente ad entrare nel Centro dotato di  
mascherina chirurgica e a mantenerla per tutto il tempo**

# Questo Centro segue il Protocollo di sicurezza anti-contagio

**Il protocollo cartaceo è consultabile  
sia all'interno del nostro centro estetico  
che sul sito dell'associazione nazionale**

*<https://www.confestetica.it/comunicazioni/protocollo-di-sicurezza-anti-contagio-covid-per-centri-estetici>*



**CONFESTETICA**

Associazione Nazionale Estetisti

Si invitano tutti i clienti ed accompagnatori  
a leggere questa comunicazione

## NORME DA ADOTTARE IN SALA DI ATTESA E PRIMA DI ACCEDERE PRESSO TUTTI GLI ALTRI LOCALI DEL CENTRO

**INDOSSARE  
SEMPRE  
LA MASCHERINA**



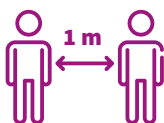
- È necessario indossare la mascherina chirurgica per tutto il tempo di permanenza nel Centro estetico.

**NO  
ASSEMBRAMENTI  
DI PERSONE**



- È importante che nella sala di attesa non rimanga nessun accompagnatore. Invitiamo gli stessi ad uscire, possibilmente all'aperto.

**MANTENERE SEMPRE  
UNA DISTANZA  
MAGGIORE DI 1 METRO**



- Nel caso in cui ci siano più persone in sala di attesa perché non altrimenti possibile, mantenere una distanza di almeno un metro dalle altre persone ed evitare contatti come strette di mano o abbracci.

**EVITARE ABBRACCI  
O STRETTE DI MANO**



- Starnutire o tossire in un fazzoletto monouso che sarà gettato nell'apposito contenitore anche solo dopo un utilizzo, accertandosi che non fuoriesca. In caso di tosse o starnuto, nel caso in cui non sia possibile utilizzare fazzoletti, si appoggi la bocca nella piega del gomito o all'interno di indumenti.

**COPRIRE BOCCA E  
NASO CON FAZZOLETTI  
MONOUSO SE SI  
STARNUTISCE O  
TOSSISCE**



(O, IN MANCANZA, UTILIZ-  
ZARE LA PIEGA DEL GOMITO)

- È necessario lavarsi le mani, anche più volte, dopo ogni contatto con saliva o muco o superfici potenzialmente contaminate.

**LAVARE SPESSO  
LE MANI**



- Soprabiti e ombrelli vanno lasciati all'ingresso in spazi dedicati; un operatore vi indicherà dove riporre o poggiare borse e oggetti personali.

**IGIENIZZARE  
LE MANI**



- Evitare l'uso di cellulari o altri dispositivi, in quanto inevitabili fonti di contagio.

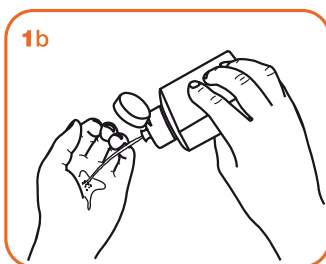
- Non toccare le superfici. Se necessario gli operatori forniranno dei guanti.

# COME FRIZIONARE LE MANI CON LA SOLUZIONE ALCOLICA

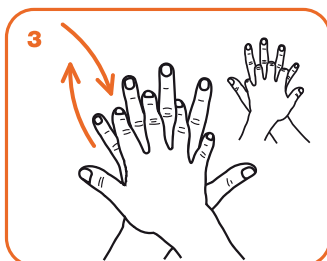
USA LA SOLUZIONE ALCOLICA PER L'IGIENE DELLE MANI



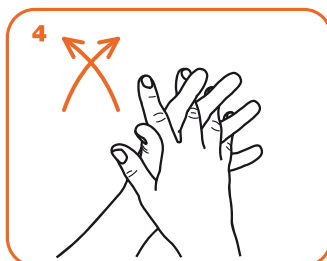
Versare nel palmo della mano una quantità di soluzione sufficiente per coprire tutta la superficie delle mani.



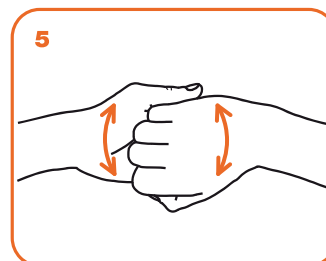
frizionare le mani palmo contro palmo



il palmo destro sopra il dorso sinistro intrecciando le dita tra loro e viceversa



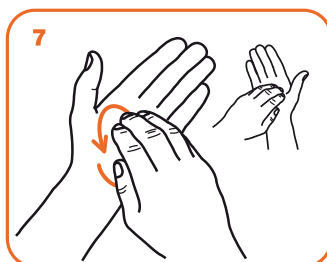
palmo contro palmo intrecciando le dita tra loro



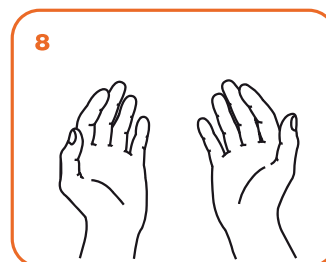
dorso delle dita contro il palmo opposto tenendo le dita strette tra loro



frizione rotazionale del pollice sinistro stretto nel palmo destro e viceversa



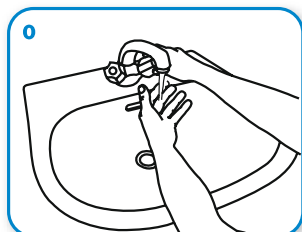
frizione rotazionale, in avanti ed indietro con le dita della mano destra strette tra loro nel palmo sinistro e viceversa



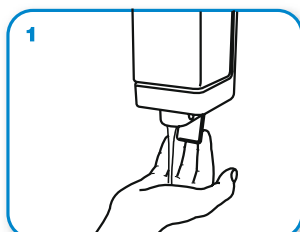
...una volta asciutte, le tue mani sono sicure.

# COME LAVARSI LE MANI CON ACQUA E SAPONE

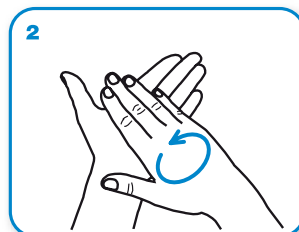
Durata dell'intera procedura: 60 secondi



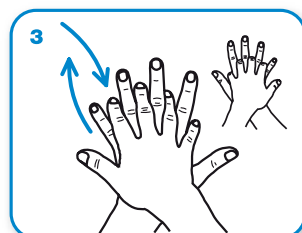
Bagna le mani con l'acqua



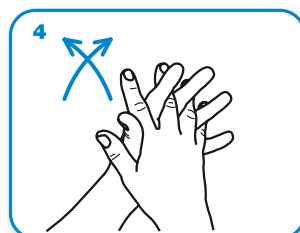
applica una quantità di sapone sufficiente per coprire tutta la superficie delle mani



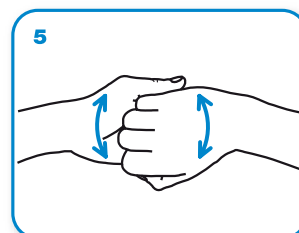
friziona le mani palmo contro palmo



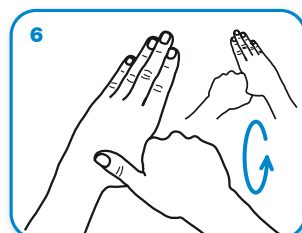
il palmo destro sopra il dorso sinistro intrecciando le dita tra loro e viceversa



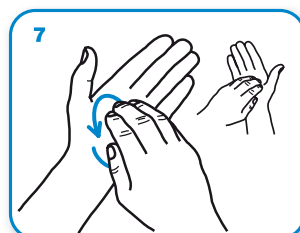
palmo contro palmo intrecciando le dita tra loro



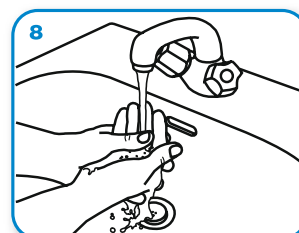
dorso delle dita contro il palmo opposto tenendo le dita strette tra loro



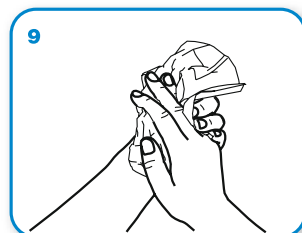
frizione rotazionale del pollice sinistro stretto nel palmo destro e viceversa



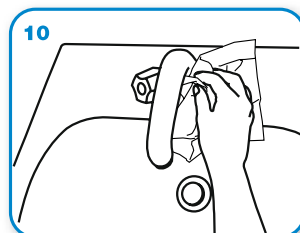
frizione rotazionale, in avanti ed indietro con le dita della mano destra strette tra loro nel palmo sinistro e viceversa



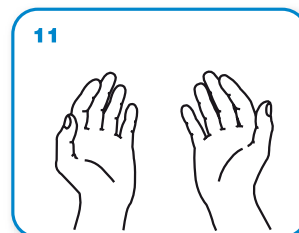
Risciacqua le mani con l'acqua



asciuga accuratamente con una salvietta monouso



usa la salvietta per chiudere il rubinetto

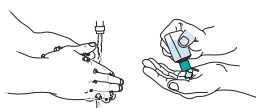
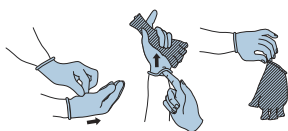
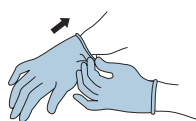
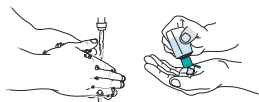


...una volta asciutte, le tue mani sono sicure.

# PROCEDURE DI VESTIZIONE/SVESTIZIONE

## VESTIZIONE

- 1** Togliere ogni monile e oggetto personale.
- 2** Indossare la divisa pulita.
- 3** Eseguire un accurato lavaggio delle mani, per 60 secondi, con saponi specifici e/o con gel idroalcolici o a base di cloro.
- 4** Controllare l'integrità dei dispositivi. Non utilizzare dispositivi non integri.
- 5** Indossare i guanti monouso.
- 6** Indossare la mascherina chirurgica tipo I EN 14683 (se si devono eseguire trattamenti sul viso del cliente, utilizzare la mascherina FFP2 senza valvola).
- 7** Indossare occhiali di protezione o visiera protettiva quando necessario.



## SVESTIZIONE

- 1** Rimuovere i guanti e smaltirli nel contenitore.
- 2** Rimuovere occhiali di protezione o visiera protettiva e sanificarli.
- 3** Rimuovere la maschera maneggiandola dalla parte posteriore e smaltirla nel contenitore.
- 4** Eseguire un accurato lavaggio delle mani, per 60 secondi, con saponi specifici e/o con gel idroalcolici o a base di cloro.

TELEFONO

# AUTODICHIARAZIONE COVID-19

NOME ..... COGNOME .....

TELEFONO .....

**Ha avuto uno di questi sintomi negli ultimi 14 giorni?**      **SI**      **NO**

Febbre      

Tosse      

Perdita di olfatto e gusto      

Note .....

.....

**Esposizioni al virus?**      **SI**      **NO**

Esposizione a casi accertati Covid 19      

Esposizione a casi sospetti      

Conviventi con febbre o sintomi influenzali      

Note .....

.....

**Indossa DPI (es mascherina chirurgica)**      **SI**      **NO**

**conformi alle normative vigenti?**      

*Il/la sottoscritto/a dichiara sotto la propria responsabilità che quanto sopra esposto corrisponde al vero consapevole delle conseguenze civili e penali di una falsa dichiarazione, anche in relazione al rischio di contagio all'interno della struttura e all'esecuzione dei trattamenti estetici ai quali mi dovrò sottoporre.*

*Autorizzo il Centro al trattamento dei miei dati relativi al mio stato di salute contenuti in questo modulo ed alla sua conservazione ai sensi del Reg. Eu 2016/679 (GDPR) e della normativa nazionale vigente. e dichiara di aver preso visione dell'informativa sul trattamento dei dati.*

**Firma del cliente in ENTRATA**

DATA .....

*Dichiaro inoltre di essere stata/o sottoposta a trattamento estetico eseguito secondo il protocollo di sicurezza Anti-Contagio disponibile presso i locali del Centro estetico e visionabile sul sito [www.confestetica.it/comunicazioni/protocollo-di-sicurezza-anti-contagio-covid-per-centri-estetici](http://www.confestetica.it/comunicazioni/protocollo-di-sicurezza-anti-contagio-covid-per-centri-estetici)*

**Firma del cliente in USCITA**

DATA .....

FIRMA .....

## Trattamento “Autodichiarazione Covid-19” - Informativa all’interessato

### Categorie di interessati e tipologie di dati trattati

Il Trattamento ‘Autodichiarazione Covid-19’ operato da \_\_\_\_\_

NOME DEL CENTRO

comprende la raccolta di dati personali relativi a persone fisiche clienti, alle quali è stato chiesto di compilare un’autodichiarazione appositamente predisposta per l’emergenza Covid-19. I dati trattati richiesti comprendono: Nome e cognome, presenza di determinati sintomi o di esposizione al virus.

### Finalità del Trattamento

Tutti i dati sono necessari per la prevenzione da contagio da Corona virus.

### Base giuridica

Implementazione del protocollo di sicurezza anticontagio ai sensi del DPCM dell’11/03/2020 e art.9 par.2 lett.i del GDPR. Non è necessario il consenso al trattamento da parte della persona interessata.

### Modalità di Trattamento e durata

I moduli di ‘Autodichiarazione Covid-19’, una volta firmati, sono custoditi presso i locali del Centro estetico all’interno di

*DICHIARARE DOVE VENGONO CUSTODITI (ad es. in un raccoglitore chiuso a chiave, in un locale non accessibile al pubblico)*

I moduli sono distrutti normalmente dopo 30 giorni dalla data della firma o, al più tardi, al termine dello stato di emergenza .

### Rischi per l’interessato

La privacy dell’interessato potrebbe essere danneggiata in caso di accesso indebito ai dati trattati e di loro divulgazione: per questa ragione sono state messe in atto procedure di minimizzazione del rischio e la durata del trattamento è limitata nel tempo.

### Misure di riduzione del rischio

Le autodichiarazioni sono sempre custodite in \_\_\_\_\_

*DICHIARARE DOVE VENGONO CUSTODITI*

I dati non sono oggetto di alcun trattamento informatico, né sono divulgati o condivisi con terzi.

*[Dicitura da utilizzare se non si hanno dipendenti]* Nel Centro estetico non operano altri dipendenti o collaboratori

*[Dicitura da utilizzare se si hanno dipendenti]* Le persone che operano nel Centro sono state soggette a una Formazione specifica relativa alla privacy e al Regolamento europeo 679/2016.

### Data Breach

Nel caso in cui il Titolare del Trattamento dati subisca il furto dall’armadietto contenente i consensi e abbia motivo di credere che questi siano stati divulgati (data breach) comunicherà l’accaduto a tutti gli interessati e attiverà - se lo riterrà il caso - una segnalazione alla Autorità garante.

### Titolare, Responsabile Dpo

*Nome del centro, sede in via, cap, città, provincia*

*Telefono, e-mail*

è Titolare del Trattamento di dati personali denominato ‘Autodichiarazione Covid-19’. Il Trattamento non coinvolge alcun operatore esterno, il Titolare opera quindi anche come Responsabile del Trattamento. Il Titolare, vista la ridotta scala e la natura dei dati trattati, non ritiene di doversi avvalere di un Responsabile della protezione dei dati (DPO).



# REGISTRO DI PULIZIA E SANIFICAZIONE DEL CENTRO ESTETICO

Mese ..... Anno ..... La pulizia degli ambienti viene eseguita più volte al giorno, all'occorrenza come da protocollo di Confestetica

Prodotti utilizzati: .....

Giorno	Arete di lavoro e superfici comuni	Zona reception e sala di attesa (pos, tastiere e telefoni)	Pavimenti	Servizi igienici	Spogliatoi	FIRMA
1	<input type="checkbox"/>	<input type="checkbox"/>	<input type="checkbox"/>	<input type="checkbox"/>	<input type="checkbox"/>	.....
2	<input type="checkbox"/>	<input type="checkbox"/>	<input type="checkbox"/>	<input type="checkbox"/>	<input type="checkbox"/>	.....
3	<input type="checkbox"/>	<input type="checkbox"/>	<input type="checkbox"/>	<input type="checkbox"/>	<input type="checkbox"/>	.....
4	<input type="checkbox"/>	<input type="checkbox"/>	<input type="checkbox"/>	<input type="checkbox"/>	<input type="checkbox"/>	.....
5	<input type="checkbox"/>	<input type="checkbox"/>	<input type="checkbox"/>	<input type="checkbox"/>	<input type="checkbox"/>	.....
6	<input type="checkbox"/>	<input type="checkbox"/>	<input type="checkbox"/>	<input type="checkbox"/>	<input type="checkbox"/>	.....
7	<input type="checkbox"/>	<input type="checkbox"/>	<input type="checkbox"/>	<input type="checkbox"/>	<input type="checkbox"/>	.....
8	<input type="checkbox"/>	<input type="checkbox"/>	<input type="checkbox"/>	<input type="checkbox"/>	<input type="checkbox"/>	.....
9	<input type="checkbox"/>	<input type="checkbox"/>	<input type="checkbox"/>	<input type="checkbox"/>	<input type="checkbox"/>	.....
10	<input type="checkbox"/>	<input type="checkbox"/>	<input type="checkbox"/>	<input type="checkbox"/>	<input type="checkbox"/>	.....
11	<input type="checkbox"/>	<input type="checkbox"/>	<input type="checkbox"/>	<input type="checkbox"/>	<input type="checkbox"/>	.....
12	<input type="checkbox"/>	<input type="checkbox"/>	<input type="checkbox"/>	<input type="checkbox"/>	<input type="checkbox"/>	.....
13	<input type="checkbox"/>	<input type="checkbox"/>	<input type="checkbox"/>	<input type="checkbox"/>	<input type="checkbox"/>	.....
14	<input type="checkbox"/>	<input type="checkbox"/>	<input type="checkbox"/>	<input type="checkbox"/>	<input type="checkbox"/>	.....
15	<input type="checkbox"/>	<input type="checkbox"/>	<input type="checkbox"/>	<input type="checkbox"/>	<input type="checkbox"/>	.....
16	<input type="checkbox"/>	<input type="checkbox"/>	<input type="checkbox"/>	<input type="checkbox"/>	<input type="checkbox"/>	.....
17	<input type="checkbox"/>	<input type="checkbox"/>	<input type="checkbox"/>	<input type="checkbox"/>	<input type="checkbox"/>	.....
18	<input type="checkbox"/>	<input type="checkbox"/>	<input type="checkbox"/>	<input type="checkbox"/>	<input type="checkbox"/>	.....
19	<input type="checkbox"/>	<input type="checkbox"/>	<input type="checkbox"/>	<input type="checkbox"/>	<input type="checkbox"/>	.....
20	<input type="checkbox"/>	<input type="checkbox"/>	<input type="checkbox"/>	<input type="checkbox"/>	<input type="checkbox"/>	.....
21	<input type="checkbox"/>	<input type="checkbox"/>	<input type="checkbox"/>	<input type="checkbox"/>	<input type="checkbox"/>	.....
22	<input type="checkbox"/>	<input type="checkbox"/>	<input type="checkbox"/>	<input type="checkbox"/>	<input type="checkbox"/>	.....
23	<input type="checkbox"/>	<input type="checkbox"/>	<input type="checkbox"/>	<input type="checkbox"/>	<input type="checkbox"/>	.....
24	<input type="checkbox"/>	<input type="checkbox"/>	<input type="checkbox"/>	<input type="checkbox"/>	<input type="checkbox"/>	.....
25	<input type="checkbox"/>	<input type="checkbox"/>	<input type="checkbox"/>	<input type="checkbox"/>	<input type="checkbox"/>	.....
26	<input type="checkbox"/>	<input type="checkbox"/>	<input type="checkbox"/>	<input type="checkbox"/>	<input type="checkbox"/>	.....
27	<input type="checkbox"/>	<input type="checkbox"/>	<input type="checkbox"/>	<input type="checkbox"/>	<input type="checkbox"/>	.....
28	<input type="checkbox"/>	<input type="checkbox"/>	<input type="checkbox"/>	<input type="checkbox"/>	<input type="checkbox"/>	.....
29	<input type="checkbox"/>	<input type="checkbox"/>	<input type="checkbox"/>	<input type="checkbox"/>	<input type="checkbox"/>	.....
30	<input type="checkbox"/>	<input type="checkbox"/>	<input type="checkbox"/>	<input type="checkbox"/>	<input type="checkbox"/>	.....
31	<input type="checkbox"/>	<input type="checkbox"/>	<input type="checkbox"/>	<input type="checkbox"/>	<input type="checkbox"/>	.....

# REGISTRO DI PULIZIA E SANIFICAZIONE DELLA CABINA ESTETICA

PAG .....

Pulizia e sanificazione come da protocollo di Confestetica.

Prodotti utilizzati: .....

Cliente n.	Tutte le superfici	Apparecchiature e strumenti	Maniglie e interruttori	DATA e ORA	FIRMA
1	<input type="checkbox"/>	<input type="checkbox"/>	<input type="checkbox"/>	.....	.....
2	<input type="checkbox"/>	<input type="checkbox"/>	<input type="checkbox"/>	.....	.....
3	<input type="checkbox"/>	<input type="checkbox"/>	<input type="checkbox"/>	.....	.....
4	<input type="checkbox"/>	<input type="checkbox"/>	<input type="checkbox"/>	.....	.....
5	<input type="checkbox"/>	<input type="checkbox"/>	<input type="checkbox"/>	.....	.....
6	<input type="checkbox"/>	<input type="checkbox"/>	<input type="checkbox"/>	.....	.....
7	<input type="checkbox"/>	<input type="checkbox"/>	<input type="checkbox"/>	.....	.....
8	<input type="checkbox"/>	<input type="checkbox"/>	<input type="checkbox"/>	.....	.....
9	<input type="checkbox"/>	<input type="checkbox"/>	<input type="checkbox"/>	.....	.....
10	<input type="checkbox"/>	<input type="checkbox"/>	<input type="checkbox"/>	.....	.....
11	<input type="checkbox"/>	<input type="checkbox"/>	<input type="checkbox"/>	.....	.....
12	<input type="checkbox"/>	<input type="checkbox"/>	<input type="checkbox"/>	.....	.....
13	<input type="checkbox"/>	<input type="checkbox"/>	<input type="checkbox"/>	.....	.....
14	<input type="checkbox"/>	<input type="checkbox"/>	<input type="checkbox"/>	.....	.....
15	<input type="checkbox"/>	<input type="checkbox"/>	<input type="checkbox"/>	.....	.....
16	<input type="checkbox"/>	<input type="checkbox"/>	<input type="checkbox"/>	.....	.....
17	<input type="checkbox"/>	<input type="checkbox"/>	<input type="checkbox"/>	.....	.....
18	<input type="checkbox"/>	<input type="checkbox"/>	<input type="checkbox"/>	.....	.....
19	<input type="checkbox"/>	<input type="checkbox"/>	<input type="checkbox"/>	.....	.....
20	<input type="checkbox"/>	<input type="checkbox"/>	<input type="checkbox"/>	.....	.....
21	<input type="checkbox"/>	<input type="checkbox"/>	<input type="checkbox"/>	.....	.....
22	<input type="checkbox"/>	<input type="checkbox"/>	<input type="checkbox"/>	.....	.....
23	<input type="checkbox"/>	<input type="checkbox"/>	<input type="checkbox"/>	.....	.....
24	<input type="checkbox"/>	<input type="checkbox"/>	<input type="checkbox"/>	.....	.....
25	<input type="checkbox"/>	<input type="checkbox"/>	<input type="checkbox"/>	.....	.....
26	<input type="checkbox"/>	<input type="checkbox"/>	<input type="checkbox"/>	.....	.....
27	<input type="checkbox"/>	<input type="checkbox"/>	<input type="checkbox"/>	.....	.....
28	<input type="checkbox"/>	<input type="checkbox"/>	<input type="checkbox"/>	.....	.....
29	<input type="checkbox"/>	<input type="checkbox"/>	<input type="checkbox"/>	.....	.....
30	<input type="checkbox"/>	<input type="checkbox"/>	<input type="checkbox"/>	.....	.....
31	<input type="checkbox"/>	<input type="checkbox"/>	<input type="checkbox"/>	.....	.....
32	<input type="checkbox"/>	<input type="checkbox"/>	<input type="checkbox"/>	.....	.....
33	<input type="checkbox"/>	<input type="checkbox"/>	<input type="checkbox"/>	.....	.....



**PER L'INGRESSO  
È OBBLIGATORIO  
INDOSSARE  
LA MASCHERINA**



**SI PREGA  
DI NON  
SEDERSI**

 CONFESTETICA  
Associazione Nazionale Estetisti



**SI PREGA  
DI NON  
SEDERSI**

 CONFESTETICA  
Associazione Nazionale Estetisti



**SI PREGA  
DI NON  
TOCCARE  
GLI OGGETTI**

 CONFESTETICA  
Associazione Nazionale Estetisti



**SI PREGA  
DI NON  
TOCCARE  
GLI OGGETTI**

 CONFESTETICA  
Associazione Nazionale Estetisti

## FAQ

Nella sezione FAQ troverai centinaia domande e risposte sul protocollo.  
La sezione è dinamica e si potranno sempre fare nuove domande, alle quali verranno date le risposte. Questa pagina è in continuo aggiornamento



<https://www.confestetica.it/comunicazioni/faq-protocollo-centri-estetici-tutte-le-domande-delle-estetiste-dopo-lockdown-da-covid>

*Questo documento si propone come un efficace ed agevole strumento per gli operatori del settore, i collaboratori, i relativi clienti e fornitori, finalizzato all'informazione e alla divulgazione degli obblighi e delle procedure obbligatorie (secondo la normativa vigente in materia) ed è stato realizzato per offrire una buona pratica di riferimento.*

*Il documento sarà aggiornato periodicamente nel rispetto della normativa nazionale di riferimento.*

*Oltre al pedissequo rispetto della normativa vigente, che obbliga all'utilizzo dei DPI esplicitati nel presente documento, si invita all'impiego volontario di eventuali ulteriori dispositivi, modulistica e cartellonistica ed accortezze, finalizzati ad assicurare una maggiore ed ulteriore protezione dei clienti e degli operatori, e che potranno essere certamente impiegati a favore di una maggior sicurezza nell'interesse sia degli operatori che dell'utenza e, più in generale, della collettività.*